

# Betriebsanleitung

## Trockensauger

- dryCAT 112 Q
- dryCAT 116 Q




dryCAT 116 Q

## Inhaltsverzeichnis

<b>1 Sicherheit</b> .....	<b>4</b>
1.1 Sicherheitshinweise (Warnhinweise) .....	4
1.3 Vernünftigerweise vorhersehbare Fehlanwendung.....	6
1.4 Restrisiken .....	7
1.5 Qualifikation des Personals.....	7
1.6 Allgemeine Sicherheitshinweise.....	8
1.7 Sicherheitseinrichtungen.....	9
1.8 Sicherheitskennzeichnungen .....	9
1.9 Sicherheitsdatenblätter .....	9
<b>2 Technische Daten</b> .....	<b>10</b>
2.1 Typenschild .....	10
<b>3 Transport, Verpackung, Lagerung</b> .....	<b>11</b>
3.1 Transport.....	11
3.2 Verpackung .....	11
3.3 Lagerung .....	11
<b>4 Gerätebeschreibung</b> .....	<b>12</b>
4.1 Lieferumfang .....	13
4.2 Zubehör.....	13
<b>5 Montage</b> .....	<b>14</b>
5.1 Filterbeutel .....	14
5.2 Austausch des Abluftfilters .....	15
5.3 Austausch des Hauptfilter .....	15
5.4 Montage des Saugschlauchs .....	15
5.5 Entfernen des abnehmbaren Kabels.....	16
<b>6 Betrieb</b> .....	<b>16</b>
<b>7 Störungstabelle</b> .....	<b>17</b>
<b>8 Ersatzteile</b> .....	<b>18</b>
8.1 Ersatzteilbestellung .....	18
8.2 Ersatzteilzeichnungen .....	19
<b>9 EU-Konformitätserklärung</b> .....	<b>25</b>
<b>10 Anhang</b> .....	<b>26</b>
10.1 Urheberrecht .....	26
10.2 Haftungsbeschränkung .....	26
10.3 Lagerung .....	26
10.4 Entsorgungshinweis / Wiederverwertungsmöglichkeiten: .....	26
10.5 Entsorgung über kommunale Sammelstellen .....	27
<b>11 Produktbeobachtung</b> .....	<b>27</b>

## Vorwort

Sehr geehrter Kunde,  
vielen Dank für den Kauf des Trockensaugers.

 **cleancraft** Reinigungsgeräte bieten ein Höchstmaß an Qualität, technisch optimale Lösungen und überzeugen durch ein herausragendes Preis-Leistungs-Verhältnis. Ständige Weiterentwicklungen und Produktinnovationen gewähren jederzeit einen aktuellen Stand an Technik und Sicherheit.

Vor Inbetriebnahme lesen Sie bitte diese Betriebsanleitung gründlich durch und machen Sie sich mit dem Gerät vertraut. Stellen Sie auch sicher, dass alle Personen, die den Trockensauger bedienen, immer vorher die Betriebsanleitung gelesen und verstanden haben. Bewahren Sie diese Betriebsanleitung sorgfältig im Bereich des Trockensaugers auf.

### Informationen

Die Betriebsanleitung enthält Angaben zur sicherheitsgerechten und sachgemäßen Installation, Bedienung und Wartung des Trockensaugers. Die ständige Beachtung aller in diesem Handbuch enthaltenen Hinweise gewährleistet die Sicherheit von Mensch und Maschine.

Das Handbuch legt den Bestimmungszweck des Trockensaugers fest und enthält alle erforderlichen Informationen zum wirtschaftlichen Betrieb sowie einer langen Lebensdauer.

Im Abschnitt Wartung sind alle Wartungsarbeiten und Funktionsprüfungen beschrieben, die vom Benutzer regelmäßig durchgeführt werden müssen.


Die im vorliegenden Handbuch vorhandenen Abbildungen und Informationen können gegebenenfalls vom aktuellen Bauzustand Ihres Trockensaugers abweichen. Als Hersteller sind wir ständig um eine Verbesserung und Erneuerung der Produkte bemüht, deshalb können Veränderungen vorgenommen werden, ohne dass diese vorher angekündigt werden. Die Abbildungen des Trockensaugers können sich in einigen Details von den Abbildungen in dieser Anleitung unterscheiden, dies hat jedoch keinen Einfluss auf die Bedienbarkeit Ihres Geräts.

Aus den Angaben und Beschreibungen können deshalb keine Ansprüche hergeleitet werden. Änderungen und Irrtümer behalten wir uns vor!

Ihre Anregungen hinsichtlich dieser Betriebsanleitung sind ein wichtiger Beitrag zur Optimierung unserer Arbeit, die wir unseren Kunden bieten. Wenden Sie sich bei Fragen oder im Falle von Verbesserungsvorschlägen an unseren Service.

**Sollten Sie nach dem Lesen dieser Betriebsanleitung noch Fragen haben oder können Sie ein Problem nicht mit Hilfe dieser Betriebsanleitung lösen, setzen Sie sich bitte mit Ihrem Fachhändler in Verbindung.**

#### Angaben zum Hersteller:

 **cleancraft** - Stürmer Maschinen GmbH  
Dr.-Robert-Pfleger-Straße 26;  
D-96103 Hallstadt/Bamberg

Fax (+49)0951 - 96555-55

Mail: [info@cleancraft.de](mailto:info@cleancraft.de)

Internet: [www.cleancraft.de](http://www.cleancraft.de)

Originalbetriebsanleitung  
nach DIN EN ISO 20607:2019

Ausgabe: 12.03.2026

Version 1.01

Sprache: DE




Autor: LA

#### Produktidentifikation:

Trockensauger	Artikelnummer
dryCAT 112 Q	7002170
dryCAT 116 Q	7002175

# 1 Sicherheit

## Konventionen der Darstellung

	gibt zusätzliche Hinweise
	fordert Sie zum Handeln auf
	Aufzählungen

Dieser Teil der Betriebsanleitung

- erklärt Ihnen die Bedeutung und die Verwendung der in dieser Betriebsanleitung verwendeten Warnhinweise,
- legt die bestimmungsgemäße Verwendung des Trockensaugers fest,
- weist Sie auf Gefahren hin, die bei Nichtbeachtung dieser Anleitung für Sie und andere Personen entstehen könnten,
- informiert Sie darüber, wie Gefahren zu vermeiden sind.

Beachten Sie ergänzend zur Betriebsanleitung




- die zutreffenden Gesetze und Verordnungen,
- die gesetzlichen Bestimmungen zur Unfallverhütung,
- die Verbots-, Warn- und Gebotsschilder.

**Bewahren Sie die Dokumentation stets in der Nähe des Gerätes auf.**

### 1.1 Sicherheitshinweise (Warnhinweise)

#### Gefahren-Klassifizierung

Wir teilen die Sicherheitshinweise in verschiedene Stufen ein. Die untenstehende Tabelle gibt Ihnen eine Übersicht über die Zuordnung von Symbolen (Piktogrammen) und Signalwörtern zu der konkreten Gefahr und den (möglichen) Folgen.

Piktogramm	Signalwort	Definition/Folgen
	<b>GEFAHR!</b>	Bei Nichtbeachtung besteht eine unmittelbare Gefahr, die zu einer schweren Verletzung oder zum Tode führt. Hoher Risikograd der Gefährdung.
	<b>WARNUNG!</b>	Bei Nichtbeachtung besteht eine mögliche Gefahr, die zu einer ernsthaften Verletzung oder zum Tode führen kann. Mittlerer Risikograd der Gefährdung.
	<b>VORSICHT!</b>	Bei Nichtbeachtung oder einer riskanten Verfahrensweise besteht eine mögliche Gefahr, die zu einer Verletzung von Personen oder einem Eigentumsschaden führen kann. Niedriger Risikograd der Gefährdung.
	<b>ACHTUNG!</b>	Situation, die zu Sachschäden führen und die Funktion des Produkts beeinträchtigen kann.
	<b>Information</b>	Anwendungstipps und andere wichtige/nützliche Informationen und Hinweise. Keine gefährlichen oder schadenbringenden Folgen für Personen oder Sachen.

### Piktogramme, die auf konkrete Gefahren hinweisen



Allgemeines  
Warnzeichen



Warnung vor  
elektrischer  
Spannung



Warnung vor  
Handverletzungen



Warnung vor heißer  
Oberfläche



Warnung vor  
automatischem  
Anlauf



Warnung vor Hindernissen  
am Boden



Warnung Kippgefahr!



Warnung vor schwebender  
Last!



Warnung vor  
feuergefährlichen Stoffen!

### Piktogramme, die auf Gebote/Verbote hinweisen



Schutzkleidung benutzen!



Gehörschutz benutzen!



Anleitung beachten!



Netzstecker ziehen!



Augenschutz benutzen!



Handschutz benutzen!



Fußschutz benutzen!

## 1.2 Bestimmungsgemäße Verwendung

Der Trockensauger ist zum Aufsaugen von trockenem, nicht gesundheitsgefährdendem Staub, Schmutz und losen Partikeln von festen Oberflächen in Innenräumen bestimmt. Das Gerät wird insbesondere zur Reinigung von Böden, Arbeitsflächen und schwer zugänglichen Bereichen in gewerblichen und privaten Umgebungen eingesetzt. Der Betrieb erfolgt mit den dafür vorgesehenen Saugdüsen und Filtern, die auf trockene Verschmutzungen ausgelegt sind.

Der Trockensauger darf ausschließlich für Reinigungsarbeiten mit trockenen Materialien verwendet werden. Das Aufsaugen von Flüssigkeiten, feuchten Stoffen, brennbaren oder explosionsfähigen Materialien sowie glühender oder heißer Stoffe ist nicht zulässig. Ebenso ist das Gerät nicht für das Absaugen gesundheitsgefährdender, toxischer oder biologischer Stoffe vorgesehen, sofern der Trockensauger hierfür nicht ausdrücklich konstruktiv ausgelegt und entsprechend gekennzeichnet ist.

Die Verwendung des Geräts darf nur entsprechend den Angaben dieser Betriebsanleitung erfolgen. Voraussetzung für den bestimmungsgemäßen Betrieb ist die fachgerechte Installation, Bedienung, Wartung und Instandhaltung des Geräts.

Eine über die bestimmungsgemäße Verwendung hinausgehende Nutzung gilt als Fehlgebrauch. Bei konstruktiven oder technischen Veränderungen übernimmt die Stürmer Maschinen GmbH keine Haftung. Ansprüche aufgrund von Schäden durch nicht bestimmungsgemäße Verwendung sind ausgeschlossen, gesetzliche Produkthaftungsrechte bleiben unberührt.

Teil der bestimmungsgemäßen Verwendung ist, dass Sie

- die Betriebsanleitung genau beachten,
- die Inspektions- und Wartungsanweisungen einhalten.



## 1.3 Vernünftigerweise vorhersehbare Fehlanwendung

Jede über die bestimmungsgemäße Verwendung hinausgehende oder andersartige Nutzung des Trockensaugers gilt als Fehlgebrauch. Das Bedienpersonal muss ausreichend qualifiziert sein oder eine angemessene, praxisorientierte Unterweisung erhalten haben, um den Trockensauger sicher betreiben zu können. Zur Vermeidung von Fehlanwendungen muss die Betriebsanleitung vor der Inbetriebnahme vollständig gelesen und verstanden werden.

**Vernünftigerweise vorhersehbare Fehlanwendungen können insbesondere sein:**

- Einsatz des Trockensaugers in Bereichen, in denen sich aggressive, brennbare oder explosionsfähige Stoffe in der Luft befinden (der Trockensauger ist serienmäßig nicht explosionsgeschützt).
- Absaugen von heißen, glühenden, brennbaren, explosiven, giftigen oder anderweitig gefährlichen Stoffen bzw. Stoffgemischen.
- Verwendung des Trockensaugers in Räumen ohne ausreichende Belüftung.
- Verwendung des Trockensaugers zum Aufsaugen oder Auffangen von Flüssigkeiten.
- Betrieb des Trockensaugers ohne funktionsfähige und bestimmungsgemäß montierte Schutzvorrichtungen.
- Überbrücken, Manipulieren oder Entfernen von Schutzvorrichtungen.
- Überschreiten der in den „Technischen Daten“ angegebenen Leistungsgrenzen.
- Nichtbeachtung der vorgeschriebenen Wartungs- und Instandhaltungsmaßnahmen.
- Weiterbetrieb des Trockensaugers trotz erkennbarer Abnutzungs- oder Beschädigungserscheinungen.
- Durchführung von Wartungs-, Reparatur- oder Servicearbeiten durch ungeschultes oder nicht autorisiertes Personal.
- Durchführung von Wartungs- oder Reinigungsarbeiten an einem nicht gegen Wiedereinschalten gesicherten Gerät.
- Bewusstes oder leichtsinniges Hantieren am Trockensauger während des Betriebs.
- Einbau von Ersatzteilen sowie Verwendung von Zubehör oder Betriebsmitteln, die nicht vom Hersteller freigegeben sind.
- Veränderungen oder Modifizierungen am Trockensauger.
- Verwendung im Freien. Der Trockensauger ist ausschließlich für den Einsatz in Innenräumen vorgesehen.
- Betrieb des Trockensaugers, obwohl die Betriebsanleitung unvollständig ist oder nicht verstanden wurde.

## WARNUNG!

### Bei nicht bestimmungsgemäßer Verwendung des Trockensaugers

- entstehen Gefahren für das Personal,
- werden der Trockensauger und weitere Sachwerte des Betreibers gefährdet,
- kann die Funktion des Trockensaugers beeinträchtigt sein.



Der nicht bestimmungsgemäße Gebrauch des Geräts sowie die Missachtung der Sicherheitsvorschriften oder der Bedienungsanleitung schließen eine Haftung des Herstellers für darauf resultierende Schäden an Personen oder Sachwerten aus und bewirken ein Erlöschen des Garantieanspruches!

## 1.4 Restrisiken

Selbst wenn sämtliche Sicherheitsvorschriften beachtet werden und das Gerät vorschriftsgemäß verwendet wird, bestehen noch Restrisiken, welche unter anderem nachstehend aufgelistet sind.

- Verletzungsgefahr für die oberen Gliedmaßen (z.B. Hände, Finger).
- Gefahr durch das direkte Einatmen von Staub.
- Beeinträchtigungen des Gehörs bei länger andauernden Arbeiten ohne Gehörschutz oder wenn dieser mangelhaft ist.
- Elektrische Gefährdung durch Berührung mit Teilen und Hochspannung (direkter Kontakt) oder mit Teilen, die unter einer hohen Spannung durch einen Defekt des Gerätes (indirekter Kontakt) stehen.

Bei Bedienung und Instandhaltung des Trockensaugers durch nicht ausreichend qualifiziertes Personal können durch falsche Bedienung oder unsachgemäße Instandhaltung Gefahren von dem Trockensauger ausgehen.

## 1.5 Qualifikation des Personals

### Zielgruppe

Diese Anleitung wendet sich an

- die Betreiber,
- die Bediener,
- das Personal für Instandhaltungsarbeiten.

Deshalb beziehen sich die Warnhinweise sowohl auf die Bedienung als auch auf die Instandhaltung des Trockensaugers.

Legen Sie klar und eindeutig fest, wer für die verschiedenen Tätigkeiten an dem Trockensauger (Bedienung, Wartung und Instandsetzung) zuständig ist.

Unklare Kompetenzen sind ein Sicherheitsrisiko!

In dieser Anleitung werden die im Folgenden aufgeführten Qualifikationen der Personen für die verschiedenen Aufgaben benannt:

### Bediener

Der Bediener wurde in einer Unterweisung durch den Betreiber über die ihm übertragenen Aufgaben und möglichen Gefahren bei unsachgemäßem Verhalten unterrichtet. Aufgaben, die über die Bedienung im Normalbetrieb hinausgehen, darf der Bediener nur ausführen, wenn dies in dieser Anleitung angegeben ist und der Betreiber ihn ausdrücklich damit betraut hat.

### Elektrofachkraft

Die Elektrofachkraft ist aufgrund ihrer fachlichen Ausbildung, Kenntnisse und Erfahrungen sowie Kenntnis der einschlägigen Normen und Bestimmungen in der Lage, Arbeiten an elektrischen Anlagen auszuführen und mögliche Gefahren selbstständig zu erkennen und zu vermeiden.

Die Elektrofachkraft ist speziell für das Arbeitsumfeld, in dem sie tätig ist, ausgebildet und kennt die relevanten Normen und Bestimmungen.

### Fachpersonal

Fachpersonal ist aufgrund seiner fachlichen Ausbildung, Kenntnisse und Erfahrung sowie Kenntnis der einschlägigen Bestimmungen in der Lage, die ihm übertragenen Arbeiten auszuführen und mögliche Gefahren selbstständig zu erkennen und zu vermeiden.

## Unterwiesene Person

Die unterwiesene Person wurde in einer Unterweisung durch den Betreiber über die ihr übertragenen Aufgaben und möglichen Gefahren bei unsachgemäßem Verhalten unterrichtet.

## Autorisierte Personen

Autorisierte Personen für die Bedienung und Instandhaltung sind die eingewiesenen und geschulten Fachkräfte des Betreibers und des Herstellers.

Es dürfen ausschließlich autorisierte Personen mit dem Trockensauger arbeiten! Durch den unsachgemäßen Betrieb können Gefahren für Mensch, Maschine und Umwelt entstehen.

## Der Betreiber muss

- das Personal schulen,
- das Personal in regelmäßigen Abständen (mindestens einmal jährlich) unterweisen über
  - alle den Trockensauger betreffenden Sicherheitsvorschriften,
  - die Bedienung,
  - die anerkannten Regeln der Technik,
- den Kenntnisstand des Personals prüfen,
- die Schulungen/Unterweisungen dokumentieren,
- die Teilnahme an den Schulungen/Unterweisungen durch Unterschrift bestätigen lassen,
- kontrollieren, ob das Personal sicherheitsbewusst arbeitet und die Betriebsanleitung beachtet.

## Der Bediener muss

- eine Ausbildung über den Umgang mit dem Trockensauger erhalten haben,
- die Funktion und Wirkungsweise kennen,
- vor der Inbetriebnahme
  - die Betriebsanleitung gelesen und verstanden haben,
  - mit allen Sicherheitseinrichtungen und -vorschriften vertraut sein.

## 1.6 Allgemeine Sicherheitshinweise

- Die Montage des Trockensaugers sowie die elektrischen Anschlüsse dürfen nur von einer qualifizierten und autorisierten Fachkraft durchgeführt werden.
- Arbeiten Sie niemals unter dem Einfluss von konzentrationsbeeinträchtigenden Krankheiten, Übermüdung, Alkohol, Drogen oder Medikamenten.
- Richten Sie die Saugöffnung niemals auf empfindliche Körperteile von Menschen oder Tieren, insbesondere nicht auf Augen, Ohren oder Mund.
- Halten Sie Kinder sowie nicht mit dem Trockensauger vertraute Personen vom Arbeitsbereich fern.
- Betreiben Sie den Trockensauger nur, wenn der Filter ordnungsgemäß eingesetzt, unbeschädigt und funktionsfähig ist.
- Schützen Sie den Trockensauger vor Nässe und Feuchtigkeit.
- Verwenden Sie ausschließlich Original-Ersatzteile sowie vom Hersteller freigegebenes Zubehör.
- Lassen Sie keine Werkzeuge, Teile oder andere Gegenstände auf oder in unmittelbarer Nähe des Trockensaugers liegen, die eine Gefährdung verursachen können.
- Tragen Sie während der Bedienung oder Wartung des Trockensaugers keine losen Kleidungsstücke, wie z. B. Krawatten, Halstücher oder weite Ärmel.
- Chemikalien oder Lösungsmittel, die lackierte Oberflächen angreifen oder beschädigen können, dürfen nicht in unmittelbarer Nähe des Geräts verwendet werden.
- Das Gerät darf nur von geschultem Personal bedient werden. Bei der Bedienung sowie bei Wartungs- und Instandhaltungsarbeiten ist die erforderliche persönliche Schutzausrüstung (PSA) entsprechend der jeweiligen Anwendung zu tragen.
- Lassen Sie den eingeschalteten Trockensauger niemals unbeaufsichtigt.
- Ziehen Sie den Netzstecker aus der Steckdose, wenn das Gerät nicht benutzt wird, und bewahren Sie es außerhalb der Reichweite von Kindern oder unbefugten Personen auf.
- Verwenden Sie den Trockensauger niemals in Umgebungen:
  - in denen sich unbekannte oder gefährliche Substanzen befinden,
  - in denen Explosions- oder Brandgefahr besteht,
  - mit unzureichender Belüftung.
- Stellen Sie sicher, dass der Arbeitsbereich ausreichend beleuchtet ist.



- Bei Fehlfunktionen oder ungewöhnlichen Betriebszuständen ist der Betrieb sofort einzustellen. Der Trockensauger darf erst wieder in Betrieb genommen werden, nachdem die Ursache festgestellt und der Fehler fachgerecht behoben wurde.

### BRANDGEFAHR

- Stellen Sie sicher, dass keine brennbare, zündfähige Materialien in der Nähe des Arbeitsbereichs sind.
- Vermeiden Sie eine Ausbreitung von offenem Feuer aufgrund von Funken, Schlacken und glühendem Material.
- Stellen Sie sicher, dass sich in der Nähe des Arbeitsbereiches Brandschutzvorrichtungen befinden.



### EXPLOSIONSGEFAHR

- Saugen Sie keine brennbaren oder explosiven Flüssigkeiten, wie z.B. Öl, Benzin, Alkohol oder Lösungsmittel auf.
- Saugen Sie niemals glühende, brennbare oder explosive Stoffe/Gemische auf.
- Halten Sie Funken, offene Flammen und jede andere Form der Entzündung fern.



## 1.7 Sicherheitseinrichtungen

### WARNUNG!

#### Lebensgefahr durch nicht funktionierende Sicherheitseinrichtungen!

Bei nicht funktionierenden oder außer Kraft gesetzten Sicherheitseinrichtungen besteht die Gefahr schwerster Verletzungen bis hin zum Tod.



- Vor Arbeitsbeginn prüfen, ob alle Sicherheitseinrichtungen funktionstüchtig und richtig installiert sind.
- Sicherheitseinrichtungen niemals außer Kraft setzen oder überbrücken.
- Sicherstellen, dass alle Sicherheitseinrichtungen stets zugänglich sind.

## 1.8 Sicherheitskennzeichnungen

Folgende Sicherheitskennzeichnungen- und symbole sind angebracht (Abb. 1-1), die beachtet und befolgt werden müssen:

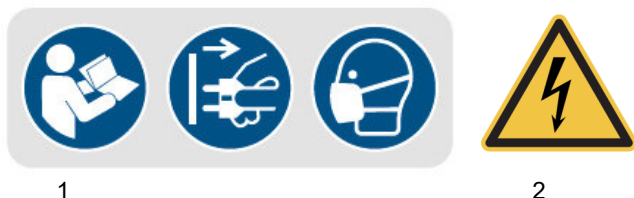


Abb. 1-1: Sicherheitskennzeichnungen - 1 Gebotszeichen: Anleitung beachten, Netzstecker ziehen, Maske benutzen | 2 Warnung vor elektrischer Spannung

### Hinweis:

**Beschädigte oder fehlende Sicherheitssymbole an dem Trockensauger können zu Fehlhandlungen mit Personen- und Sachschäden führen. Die an dem Trockensauger angebrachten Sicherheitssymbole dürfen nicht entfernt werden. Beschädigte Sicherheitssymbole sind umgehend zu ersetzen.**



Folgendes ist zu beachten:

- Kommt es im Zuge der Lebensdauer der Maschine zum Verblässen oder zu Beschädigungen der Sicherheitskennzeichnung, sind unverzüglich neue Schilder anzubringen.
- Ab dem Zeitpunkt, an dem die Schilder nicht auf den ersten Blick sofort erkenntlich und begreifbar sind, ist das Gerät bis zum Anbringen der neuen Schilder außer Betrieb zu nehmen.

## 1.9 Sicherheitsdatenblätter

Sicherheitsdatenblätter zu Gefahrgut erhalten Sie von Ihrem Fachhändler oder unter Tel.: +49 (0)951/96555-0. Fachhändler können Sicherheitsdatenblätter im Downloadbereich des Partnerportals finden.

## 2 Technische Daten

Allgemeine Daten	Einheit	dryCAT 112 Q	dryCAT 116 Q
LängexBreitexHöhe (Produkt) ca.	mm	355x285x330	355x285x377
Gewicht (Netto) ca.	kg	4,3	4,9
Anschlussspannung	V	230	
Phase(n)	Ph	1	
Stromart		AC	
Netzfrequenz	Hz	50-60	
Saugertyp		Trocken	
Luftmenge	l/min	2817	
Filteroberfläche	cm <sup>2</sup>	850	850+860
Behältervolumen	l	12	16
Schlauchdurchmesser	mm	32	
Schalldruckpegel	dB(A)	62	
Kabellänge	m	10	12,5
Motor(en) Anzahl		1	
Unterdruck	mbar	186	
Aufnahmeleistung	kW	0,59	
Max. Aufnahmeleistung	kW	0,59	
Wirkungsgrad	%	46,9	
Gesamt Stromaufnahme	A	2,61	
Abgabeleistung	kW	0,55	0,33 / 0,55 max
Kartuschenfilter		Nein Optional HEPA H13	Ja Standard HEPA H13

### 2.1 Typenschild


Trockensauger / Dry vacuum cleaner		  	
Typ Type	dryCAT 116 Q	Serien-Nr. Serial no.	
Artikel-Nr. Item no.	7002175	Baujahr Year of manufacture month/year	
Motorleistung Motor Power	550 W	Netzanschluss Power connection	230 V/1~/50 Hz
Tankinhalt Tank volume	16 l	Luftvolumenstrom Airflow	2817 l/min
Gewicht Weight	6,9 kg	Schalldruckpegel Sound power Level	62 dB(A)
		Stürmer Maschinen GmbH Dr.-Robert-Pfleger-Str.26, 96103 Hallstadt - Deutschland / Germany	

Abb.2-1: Typenschild dryCAT 116 Q

## 3 Transport, Verpackung, Lagerung

### 3.1 Transport

Überprüfen Sie den Trockensauger nach Anlieferung auf sichtbare Transportschäden.

Sollten Sie Schäden an dem Trockensauger entdecken, melden Sie diese unverzüglich dem Transportunternehmen beziehungsweise dem Händler.

#### 3.1.1 Hinweise zum Transport

Unsachgemäßes Transportieren, Aufstellen und Inbetriebnehmen ist unfallträchtig und kann Schäden oder Funktionsstörungen am Gerät verursachen, für die wir keine Haftung bzw. Garantie gewähren.

Lieferumfang gegen Verschieben oder Kippen gesichert mit ausreichend dimensioniertem Flurförderfahrzeug oder einem Kran zum Aufstellort transportieren.

#### WARNUNG!

**Schwerste bis tödliche Verletzungen durch Umfallen und Herunterfallen von Maschinenteilen vom Gabelstapler oder vom Transportfahrzeug. Beachten Sie die Anweisungen und Angaben auf der Transportkiste.**



**Beachten Sie das Gesamtgewicht der Maschine. Das Gewicht der Maschine ist in den "Technischen Daten" der Maschine angegeben. Im ausgepackten Zustand der Maschine kann das Gewicht der Maschine auch am Typschild gelesen werden.**

**Verwenden Sie nur Transportmittel und Lastanschlagmittel, die das Gesamtgewicht der Maschine aufnehmen können.**

#### WARNUNG!

**Schwerste bis tödliche Verletzungen durch beschädigte oder nicht ausreichend tragfähige Hebezeuge und Lastanschlagmittel, die unter Last reißen.**



**Prüfen Sie die Hebezeuge und Lastanschlagmittel auf ausreichende Tragfähigkeit und einwandfreien Zustand.**

**Beachten Sie die Unfallverhütungsvorschriften der für Ihre Firma zuständigen Berufsgenossenschaft oder anderer Aufsichtsbehörden.**

**Befestigen Sie die Lasten sorgfältig. Treten Sie nie unter schwebende Lasten!**

#### 3.1.2 Allgemeine Gefahren beim innerbetrieblichen Transport

Maschinen dürfen nur von autorisierten und qualifizierten Personen transportiert werden. Beim Transport verantwortungsbewusst handeln und stets die Folgen bedenken. Gewagte und riskante Handlungen unterlassen.

Besonders gefährlich sind Steigungen und Gefällstrecken (z.B. Auffahrten, Rampen und ähnliches). Ist eine Befahrung solcher Passagen unumgänglich, so ist besondere Vorsicht geboten.

Kontrollieren Sie den Transportweg vor Beginn des Transportes auf mögliche Gefährdungsstellen, Unebenheiten und Störstellen sowie auf ausreichende Festigkeit und Tragfähigkeit.

Gefährdungsstellen, Unebenheiten und Störstellen sind unbedingt vor dem Transport einzusehen. Das Beseitigen von Gefährdungsstellen, Störstellen und Unebenheiten zum Zeitpunkt des Transportes durch andere Mitarbeiter führt zu erheblichen Gefahren.

Eine sorgfältige Planung des innerbetrieblichen Transports ist daher unumgänglich.

### 3.2 Verpackung

Alle verwendeten Verpackungsmaterialien und Packhilfsmittel des Trockensaugers sind recyclingfähig und müssen grundsätzlich der stofflichen Wiederverwertung zugeführt werden.

Verpackungsbestandteile aus Karton geben Sie zerkleinert zur Altpapiersammlung.

Die Folien sind aus Polyethylen (PE) und die Polsterteile aus Polystyrol (PS). Diese Stoffe geben Sie an einer Wertstoffsammelstelle ab oder an das für Sie zuständige Entsorgungsunternehmen.

### 3.3 Lagerung

Der Trockensauger gründlich säubern, bevor er in einer trockenen, sauberen, staub- und frostfreien Umgebung abgestellt wird.

## 4 Gerätebeschreibung

Abbildungen in dieser Betriebsanleitung dienen dem grundsätzlichen Verständnis und können von der tatsächlichen Ausführung abweichen.



Abb.4-1: Beschreibung

1	flexibler Saugschlauch	8	Saugstutzen
2	Motoreinheit	9	Bodendüse
3	Spannverschluss		
4	Sammelbehälter		
5	Teleskop-Saugrohr		
6	Drehregler zur Einstellung der Saugleistung		
7	Ein-/Aus-Schalter		

#### 4.1 Lieferumfang

<b>dryCAT 112 Q</b>	<ul style="list-style-type: none"> <li>Polyesterfilter</li> <li>Filterbeutel</li> <li>Schaumstofffilter</li> <li>Schlauch 2,5 m Ø 32 mm mit Anschlüssen</li> <li>Griffstück mit Fehlluftregulierung</li> <li>Aluminum-Kunststoff-Saugrohre á 50 cm Ø 32 mm</li> <li>Bodendüse mit Klappbürste</li> <li>Fugendüse</li> <li>Runddüse mit Bürste</li> </ul>
<b>dryCAT 116 Q</b>	<ul style="list-style-type: none"> <li>Polyesterfilter</li> <li>Filterbeutel</li> <li>HEPA-Flachfilter</li> <li>Schlauch 2,5 mtr. Ø 32 mm mit Anschlüssen</li> <li>Verchromtes Teleskopsaugrohr Ø 32 mm</li> <li>Griffstück mit Fehlluftregulierung</li> <li>Bodendüse mit Klappbürste</li> <li>Fugendüse</li> <li>Runddüse mit Bürste</li> <li>Polsterdüse</li> </ul>

#### 4.2 Zubehör

Bezeichnung	Artikelnummer	dryCAT 112 Q	dryCAT 116 Q
Polycarbonfilter	7013735	x	
Abluftfilter	7010362	x	
Saugschlauch Ø 32 mm / 2,5 m	7013736	x	
Griffstück mit Fehlluftregulierung	7013737	x	x
Saugrohr Ø 32 mm / 50 cm	7013738	x	
Bodendüse ECO mit Klappbürste	7010366	x	x
Fugendüse Ø32mm	7010374	x	x
Runddüse mit Bürste Ø32mm	7010375	x	x
Vlies-Filterbeutel	7013739	x	x
Kartuschenabluftfilter	7010371	x	x
Polsterdüse Ø32mm	7010376		
Polycarbonfilter	7013740		x
Verchromtes Teleskopsaugrohr Ø32mm	7010372		x

## 5 Montage

Die Montage der Filter ist ausschließlich in der beigefügten Bildanleitung dargestellt. Bitte orientieren Sie sich für die korrekte Installation der Filter an den entsprechenden Abbildungen.

### 5.1 Filterbeutel

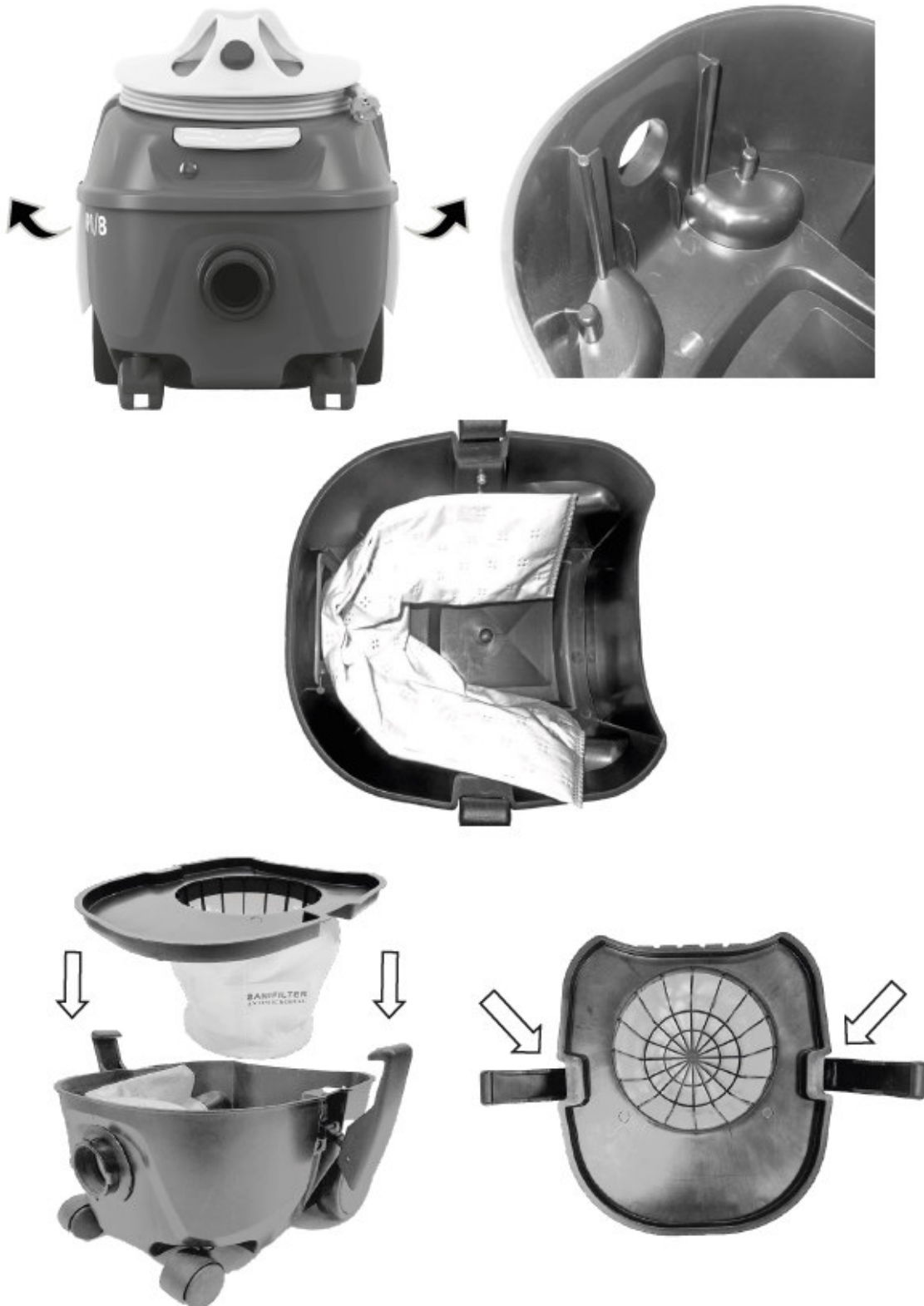


Abb. 5-1: Filterbeutel

## 5.2 Austausch des Abluffilters

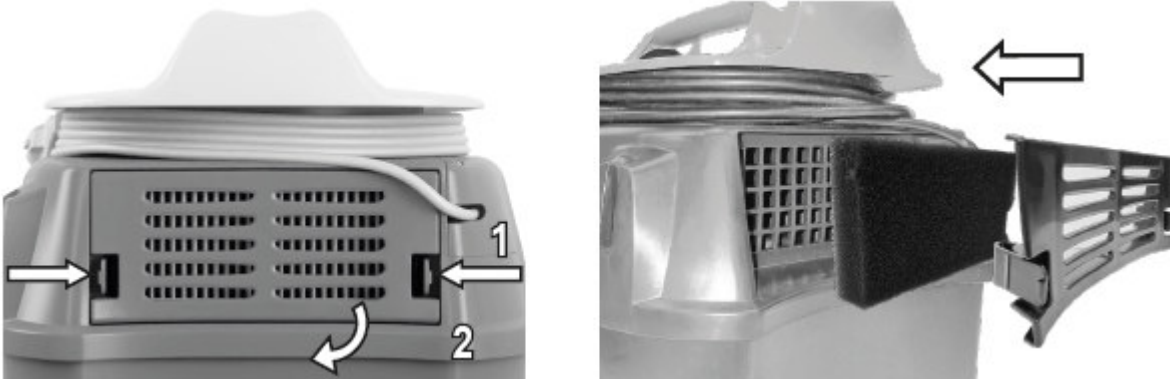


Abb. 5-2: Austausch des Abluffilters

## 5.3 Austausch des Hauptfilter



Abb. 5-3: Austausch des Hauptfilter

## 5.4 Montage des Saugschlauchs

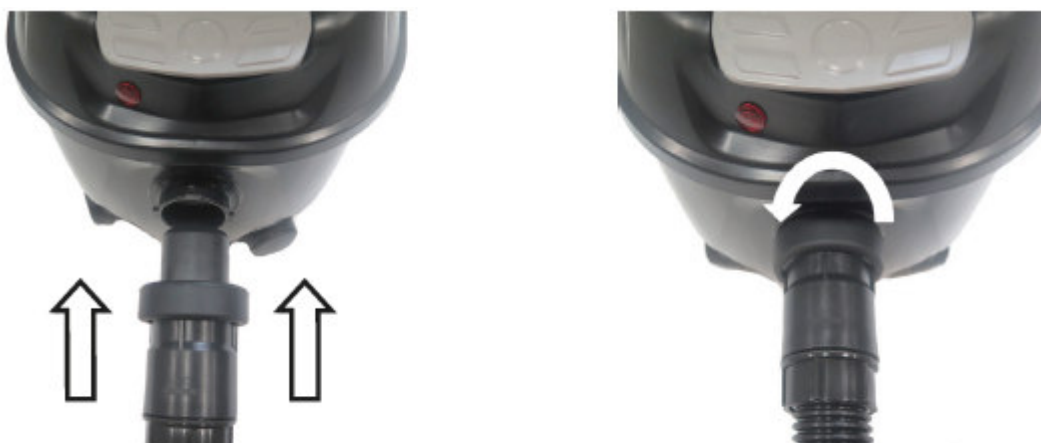


Abb. 5-4: Montage des Saugschlauchs

## 5.5 Entfernen des abnehmbaren Kabels

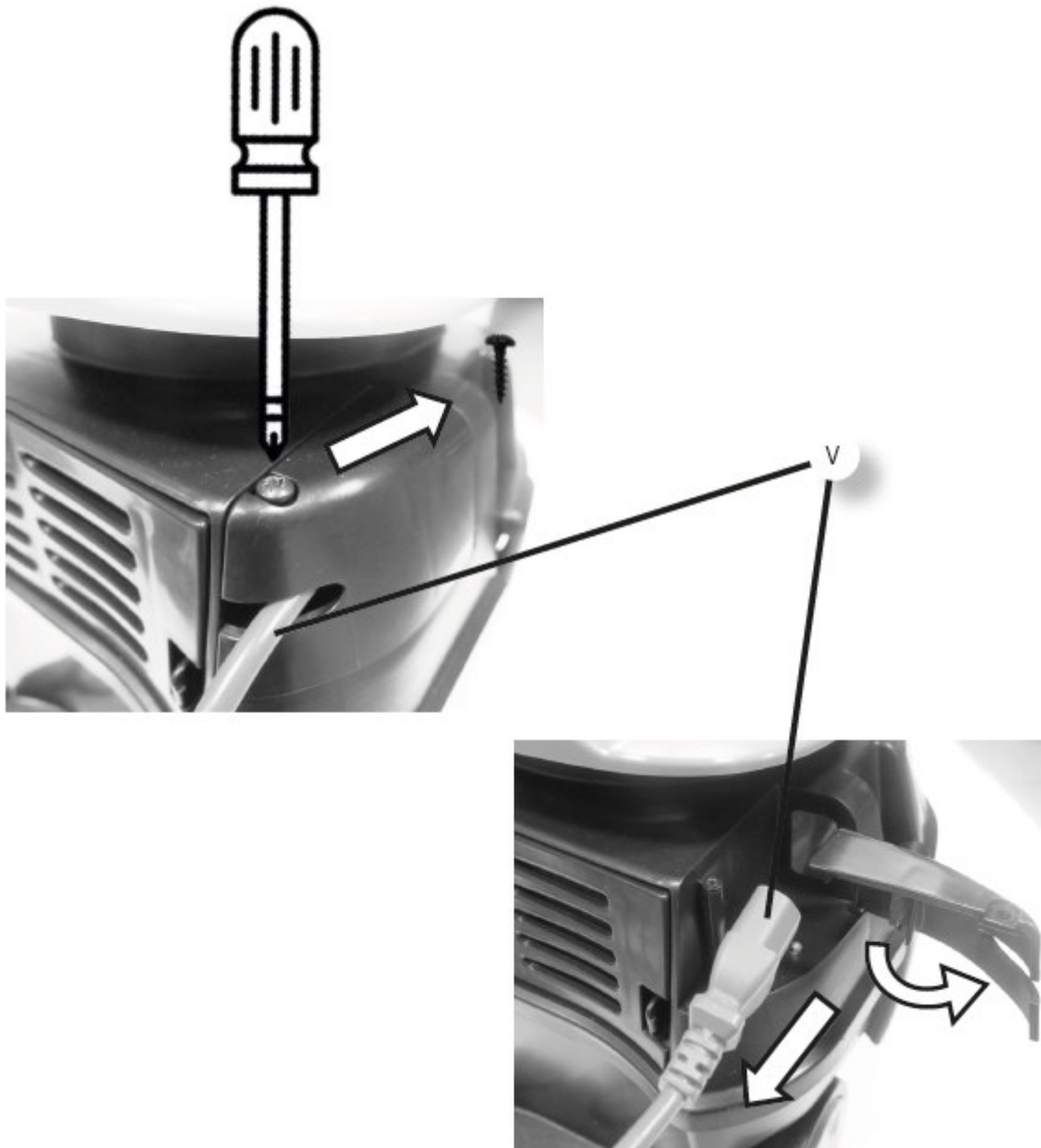


Abb.5-5: Entfernen des abnehmbaren Kabels

## 6 Betrieb

Schließen Sie das Gerät an eine geeignete Stromquelle an und schalten Sie es über den Ein-/Aus schalter ein oder aus.

## 7 Störungstabelle

### ACHTUNG:

Es darf nur von autorisiertes Fachpersonal den Trockensauger warten und instandsetzen!  
Schalten Sie den Trockensauger immer aus wenn Sie Störungen beheben.



Fehler	Ursache	Lösung
Der Absaugmotor startet nicht:	Stecker ist nicht ordnungsgemäß angeschlossen.	Den Stecker in die Steckdose stecken.
	Kein Strom vorhanden.	Die Stromversorgung prüfen.
	Der Absaugmotor ist überhitzt.	Die korrekte Funktionsweise des Motors überprüfen.
	Der Absaugmotor ist beschädigt.	Den Motor austauschen.
	Beschädigtes Kabel oder Stecker	Kundenservice kontaktieren.
Die Saugleistung ist reduziert.	Der Tank ist voll.	Den Tank leeren.
	Rohre, Schläuche und Düsen sind verstopft.	Rohre, Schläuche und Düsen reinigen.
	Beschädigte Bauteile.	Beschädigte Bauteile ersetzen.
	Der Filter ist verstopft.	Filterreinigung starten.
	Der Filter ist defekt oder nicht richtig installiert.	Filter korrekt installieren oder neuen Filter einbauen.
	Der Schlauchanschluss ist locker.	Schlauch richtig fixieren.

## 8 Ersatzteile

### Verletzungsgefahr durch Verwendung falscher Ersatzteile!

**Durch Verwendung falscher oder fehlerhafter Ersatzteile können Gefahren für den Bediener entstehen sowie Beschädigungen und Fehlfunktionen verursacht werden.**



Die Firma Stürmer Maschinen GmbH übernimmt keine Haftung und Garantie für Schäden und Betriebsstörungen als Folge der Nichtbeachtung dieser Betriebsanleitung. Verwenden Sie für die Reparaturen nur einwandfreies und geeignetes Werkzeug, Original-Ersatzteile oder von der Firma Stürmer Maschinen GmbH ausdrücklich freigegebene Serienteile.

Bei Verwendung nicht zugelassener Ersatzteile erlischt die Herstellergarantie.

### Informationen über den technischen Kundendienst

Reparaturen, die unter die Gewährleistung fallen, dürfen ausschließlich von Servicetechnikern durchgeführt werden, die von uns dazu autorisiert sind. Verwenden Sie nur Original-Ersatzteile.

### 8.1 Ersatzteilbestellung

Die Ersatzteile können über den Fachhändler bezogen werden.

Senden Sie eine Kopie der Ersatzteilzeichnung mit den gekennzeichneten Bauteilen an den Fachhändler und geben Sie folgendes an:

- Artikelnummer
- Maschinenbezeichnung
- Herstellungsdatum
- Positionsnummern der Bauteile und ggf. zugehörige Ersatzteilzeichnungsnummer
- Menge
- Gewünschte Versandart (Post, Fracht, See, Luft, Express)
- Versandadresse

Ersatzteilbestellungen ohne oben angegebene Angaben können nicht berücksichtigt werden. Bei fehlender Angabe über die Versandart erfolgt der Versand nach Ermessen des Lieferanten.

### Beispiel

Es muss das Hauptschalter-Gehäuse für den Trockensauger dryCAT 112 Q bestellt werden. Das Gehäuse hat in der Ersatzteilzeichnung 1 die Nummer 8.

Senden Sie bei der Ersatzteil-Bestellung eine Kopie der Ersatzteilzeichnung (1) mit gekennzeichnetem Bauteil (Gehäuse) und markierter Positionsnummer (8) an den Vertragshändler und teilen Sie die folgenden Angaben mit:

- Artikelnummer                    7002170
- Modellbezeichnung                dryCAT 112 Q
- Zeichnungsnummer                1
- Positionsnummer                    8

## 8.2 Ersatzteilzeichnungen

### 8.2.1 dryCAT 112 Q

#### Ersatzteilzeichnung 1

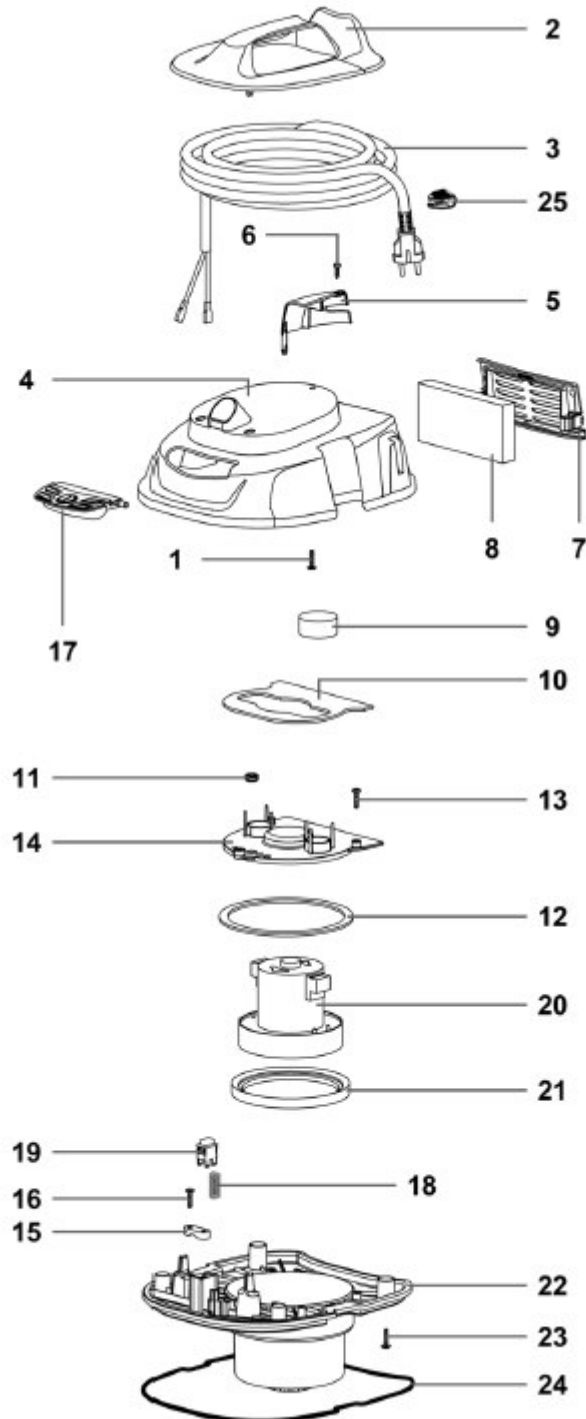


Abb. 8-1: Ersatzteilzeichnungen 1

Ersatzteilzeichnung 2

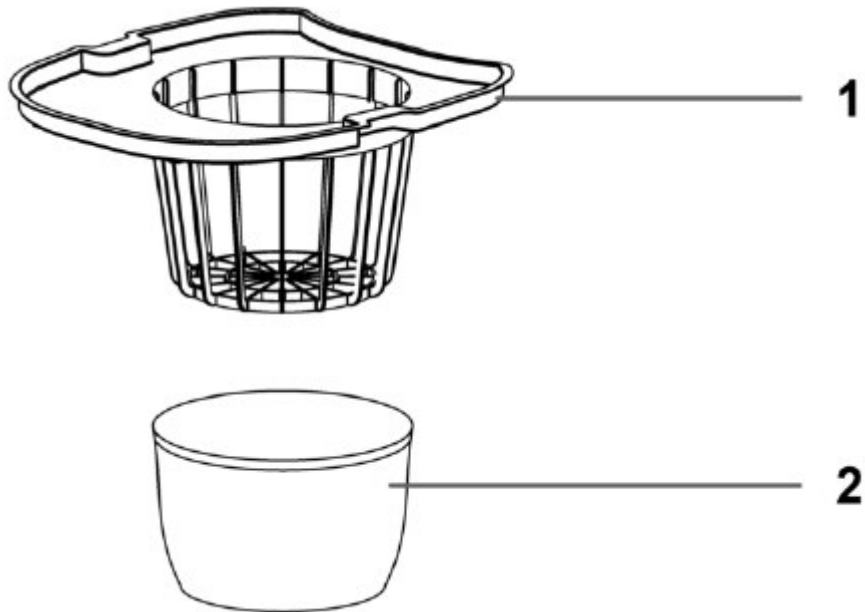


Abb.8-2: Ersatzteilzeichnungen 2

Ersatzteilzeichnung 3

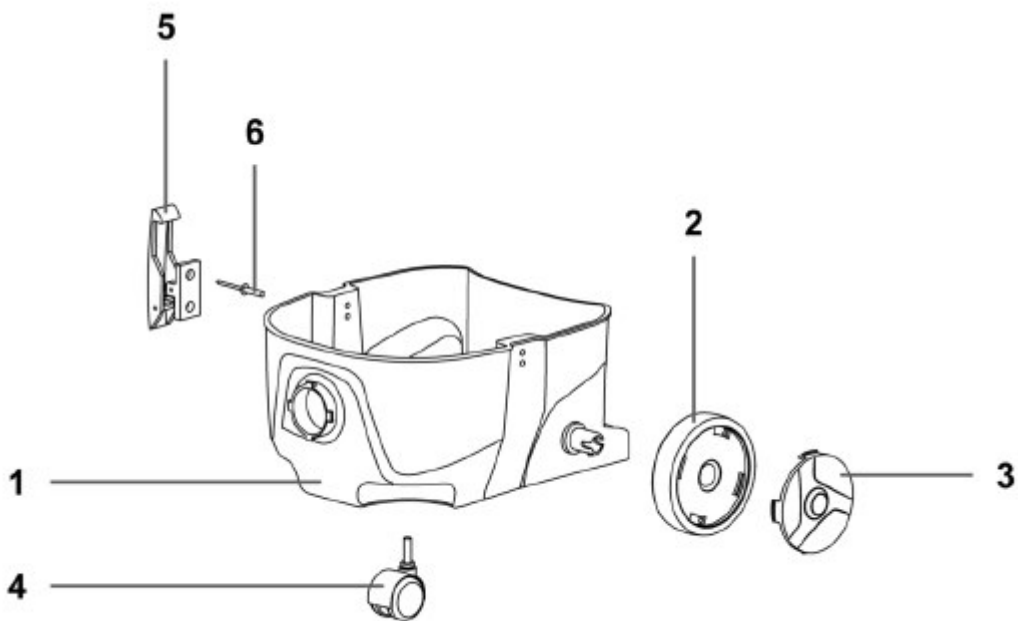


Abb.8-3: Ersatzteilzeichnung 3

### Ersatzteilzeichnung 4

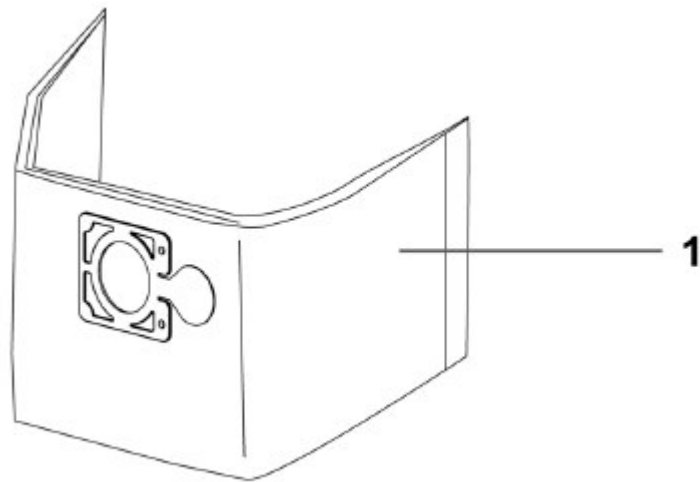


Abb. 8-4: Ersatzteilzeichnungen 4

### Ersatzteilzeichnung 5

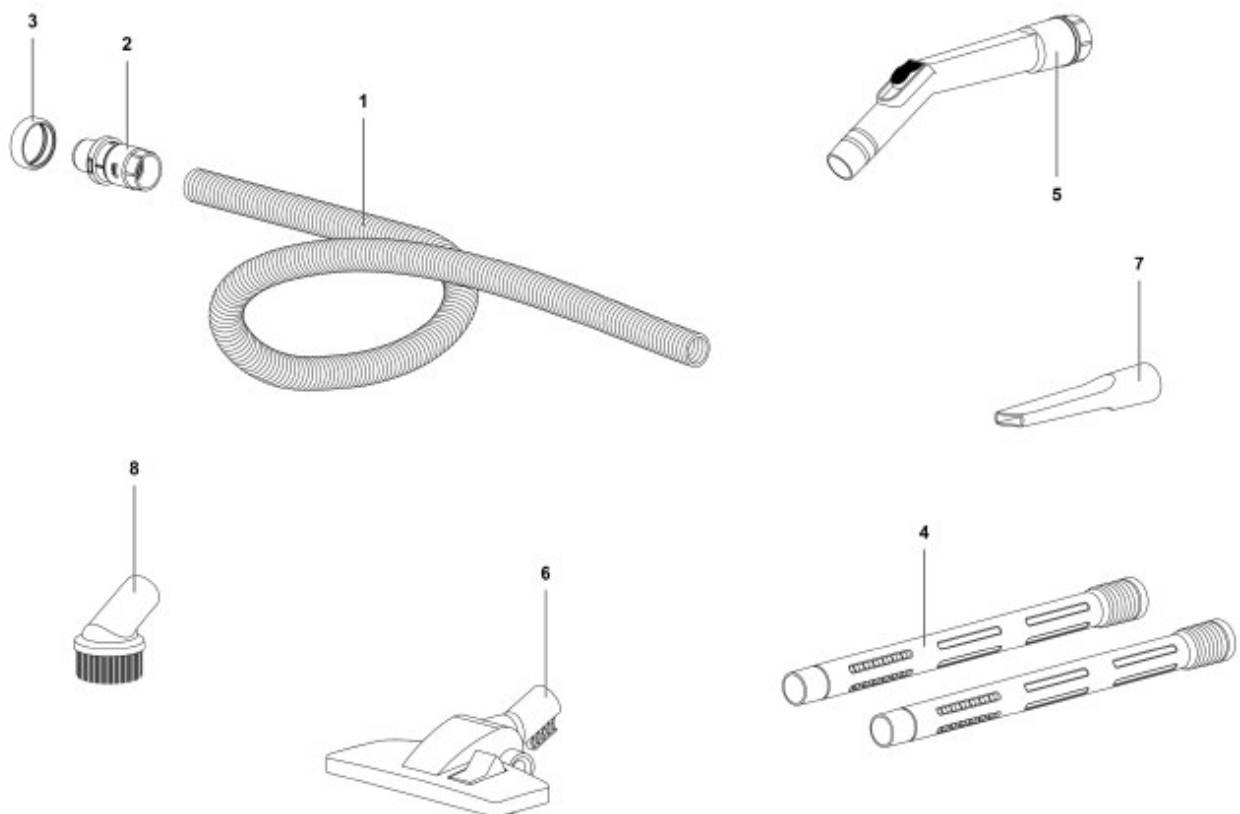


Abb. 8-5: Ersatzteilzeichnungen 5

## 8.2.2 dryCAT 116 Q

### Ersatzteilzeichnung 1

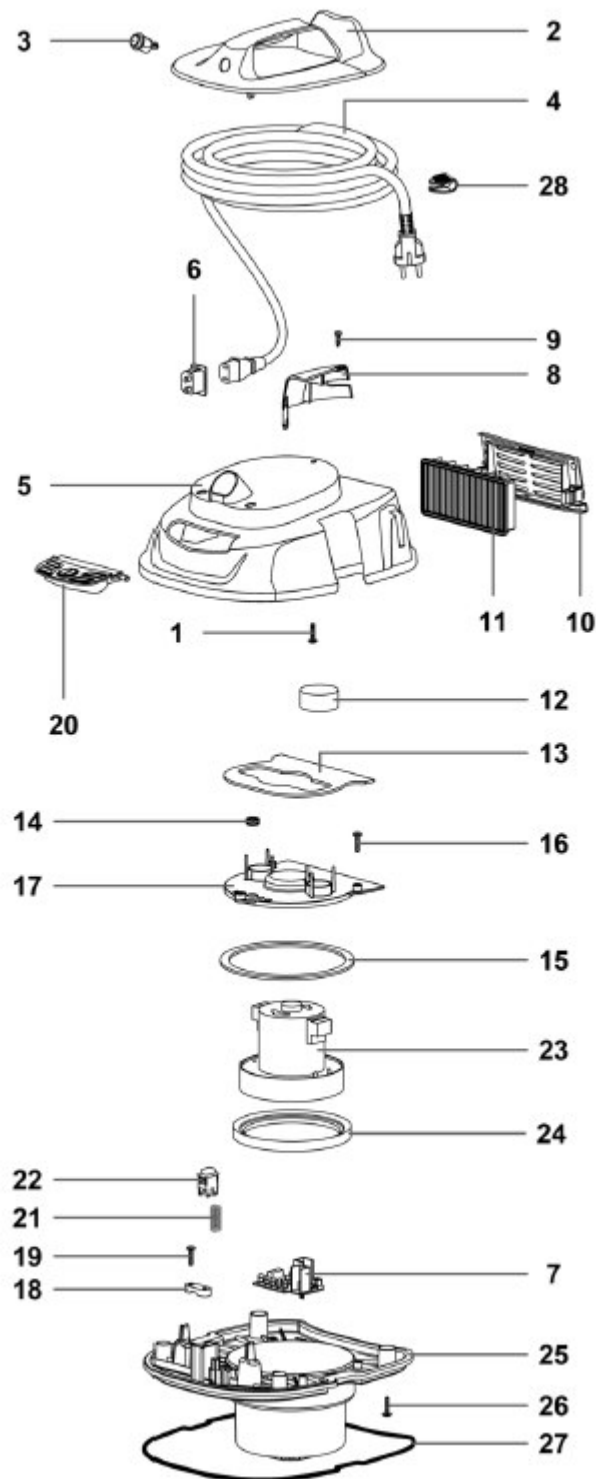


Abb.8-6: Ersatzteilzeichnungen 1

### Ersatzteilzeichnung 2

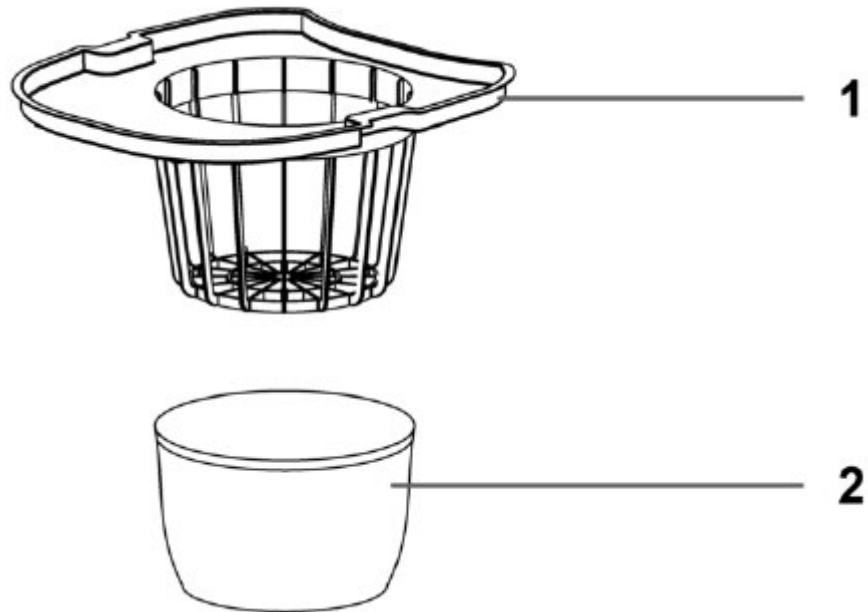


Abb. 8-7: Ersatzteilzeichnungen 2

### Ersatzteilzeichnung 3

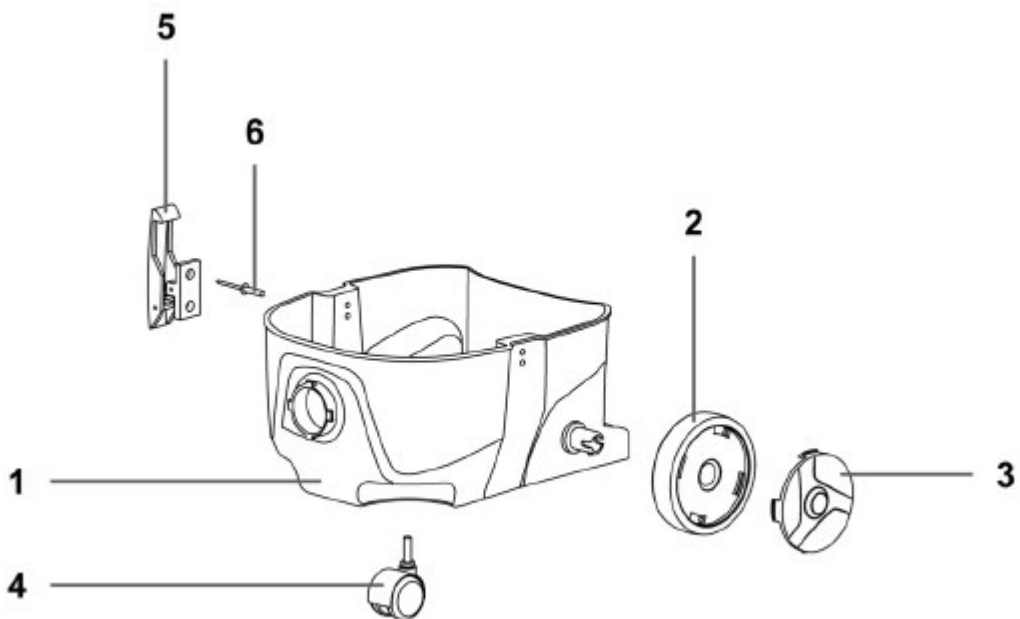


Abb. 8-8: Ersatzteilzeichnung 3

**Ersatzteilzeichnung 4**

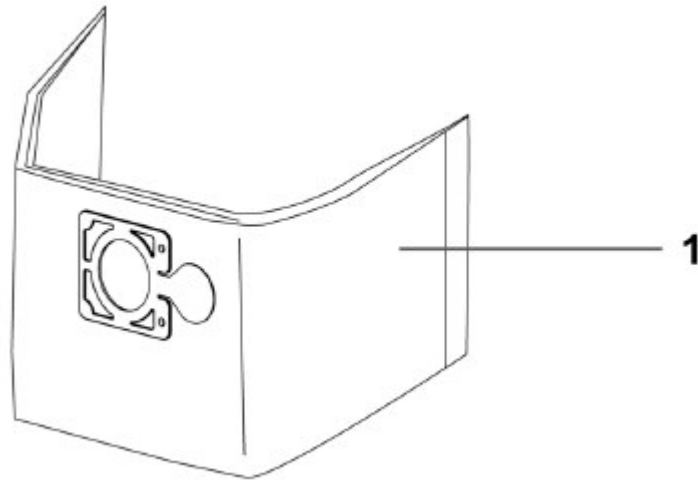


Abb.8-9: Ersatzteilzeichnungen 4

**Ersatzteilzeichnung 5**

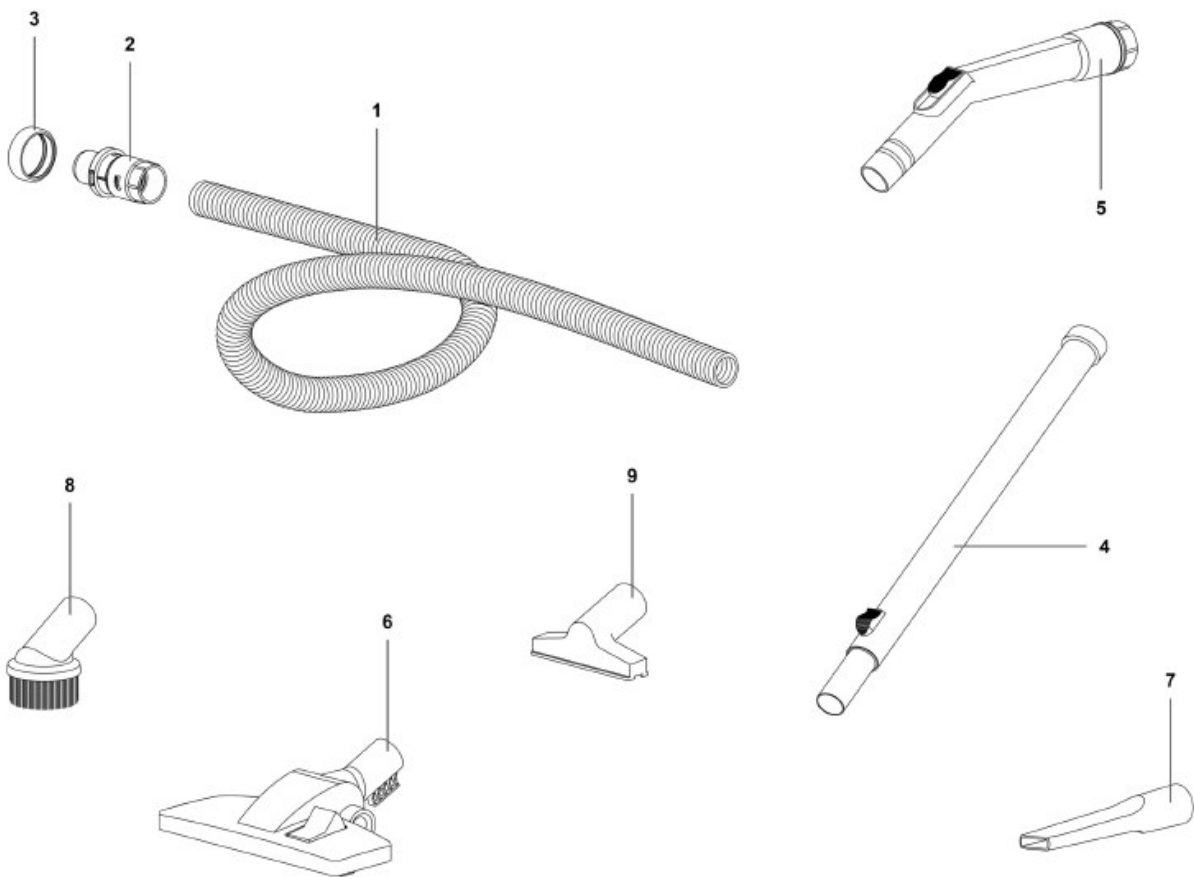



Abb.8-10: Ersatzteilzeichnungen 5

## 9 EU-Konformitätserklärung

### Nach Maschinenrichtlinie 2006/42/EG Anhang II 1.A

**Hersteller / Inverkehrbringer:** Stürmer Maschinen GmbH  
 Dr.-Robert-Pfleger-Str. 26  
 D-96103 Hallstadt

**Produktgruppe:**  Reinigungstechnik

**Typenbezeichnung:** Trockensauger Artikelnummer

**Produktbezeichnung:** dryCAT 112 Q 7002170  
 dryCAT 116 Q 7002175

**Seriennummer: \*** \_\_\_\_\_

**Baujahr: \*** 20\_\_\_\_\_

\* füllen Sie diese Felder anhand der Angaben auf dem Typenschild aus

allen einschlägigen Bestimmungen der oben genannten Richtlinie sowie der weiteren angewandten Normen – einschließlich deren zum Zeitpunkt der Erklärung geltenden Änderungen entspricht.

**Mitgeltende EU-Richtlinien:** 2014/30/EU EMV-Richtlinie  
 2011/65/EU RoHS-Richtlinie

#### Folgende harmonisierte Normen wurden angewandt:

EN 60335-1:2012 + AC:2014 + A11:2014 + A13:2017 + A1:2019 + A2:2019 + A14:2019 + A15:2021 + A16:2023	Sicherheit elektrischer Geräte für den Hausgebrauch und ähnliche Zwecke - Teil 1: Allgemeine Anforderungen
EN 60335-2-69:2012	Sicherheit elektrischer Geräte für den Hausgebrauch und ähnliche Zwecke - Teil 2-69: Besondere Anforderungen für Staub- und Wasserauger für den gewerblichen Gebrauch
EN 62233:2008	Verfahren zur Messung der elektromagnetischen Felder von Haushaltsgeräten und ähnlichen Elektrogeräten im Hinblick auf die Sicherheit von Personen in elektromagnetischen Feldern
EN IEC 55014-1:2021	Elektromagnetische Verträglichkeit - Anforderungen an Haushaltgeräte, Elektrowerkzeuge und ähnliche Elektrogeräte - Teil 1: Störaussendung
EN IEC 55014-2:2021	Elektromagnetische Verträglichkeit - Anforderungen an Haushaltgeräte, Elektrowerkzeuge und ähnliche Elektrogeräte - Teil 2: Störfestigkeit - Produktfamilienorm
EN IEC 61000-3-2:2019 + A1:2021	Elektromagnetische Verträglichkeit (EMV) - Teil 3-2: Grenzwerte - Grenzwerte für Oberschwingungsströme (Geräte-Eingangsstrom ≤ 16 A je Leiter)
EN 61000-3-3:2013 + A1:2019 + A2:2021 + A2:2021/AC:2022	Elektromagnetische Verträglichkeit (EMV) - Teil 3-3: Grenzwerte - Begrenzung von Spannungsänderungen, Spannungsschwankungen und Flicker in öffentlichen Niederspannungs-Versorgungsnetzen für Geräte mit einem Bemessungsstrom ≤ 16 A je Leiter, die keiner Sonderanschlussbedingung unterliegen

Name und Anschrift der Person, die bevollmächtigt ist, die technischen Unterlagen zusammenzustellen:

Kilian Stürmer, Stürmer Maschinen GmbH, Dr.-Robert-Pfleger-Str. 26, D-96103 Hallstadt



Kilian Stürmer (Geschäftsführer)  
 Hallstadt, den 12.03.2026



## 10 Anhang

### 10.1 Urheberrecht

Die Inhalte dieser Anleitung sind urheberrechtlich geschützt und alleiniges Eigentum der Firma Stürmer Maschinen GmbH. Ihre Verwendung ist im Rahmen der Nutzung des Trockensaugers zulässig. Eine darüber hinausgehende Verwendung ist ohne schriftliche Genehmigung des Herstellers nicht gestattet. Weitergabe sowie Vervielfältigung dieses Dokuments, Verwertung und Mitteilung seines Inhalts sind verboten, soweit nicht ausdrücklich gestattet.

Zuwendungen verpflichten zu Schadenersatz.

Wir melden zum Schutz unserer Produkte Marken-, Patent- und Designrechte an, sofern dies im Einzelfall möglich ist.

Wir widersetzen uns mit Nachdruck jeder Verletzung unseres geistigen Eigentums.

Technische Änderungen jederzeit vorbehalten.

### 10.2 Haftungsbeschränkung

Alle Angaben und Hinweise in der Betriebsanleitung wurden unter Berücksichtigung der geltenden Normen und Vorschriften, des Stands der Technik sowie unserer langjährigen Erkenntnisse und Erfahrungen zusammengestellt.

In folgenden Fällen übernimmt die Firma Stürmer Maschinen GmbH für Schäden keine Haftung:

- Nichtbeachtung der Betriebsanleitung,
- Nicht bestimmungsgemäße Verwendung,
- Einsatz von nicht sach- und fachkundigem Personal,
- Eigenmächtige Umbauten,
- Technische Veränderungen,
- Verwendung nicht zugelassener Ersatzteile.



Der tatsächliche Lieferumfang kann bei Sonderausführungen, bei Inanspruchnahme zusätzlicher Bestelloptionen oder aufgrund neuester technischer Änderungen von den hier beschriebenen Erläuterungen und Darstellungen abweichen.

Es gelten die im Liefervertrag vereinbarten Verpflichtungen, die allgemeinen Geschäftsbedingungen sowie die Lieferbedingungen des Herstellers und die zum Zeitpunkt des Vertragsabschlusses gültigen gesetzlichen Regelungen.

### 10.3 Lagerung

#### ACHTUNG!

**Bei falscher und unsachgemäßer Lagerung können Komponenten des Trockensaugers beschädigt und zerstört werden. Lagern Sie die verpackten oder bereits ausgepackten Teile nur unter den vorgesehenen Umgebungsbedingungen.**



Fragen Sie bei Ihrem Fachhändler an, falls die Maschine und Zubehörteile länger als drei Monate und unter anderen als den vorgeschriebenen Umgebungsbedingungen gelagert werden müssen.

### 10.4 Entsorgungshinweis / Wiederverwertungsmöglichkeiten:

Bitte werfen Sie die Verpackung und später das ausgediente Produkt nicht einfach in die Umwelt, sondern entsorgen Sie beides fachgerecht gemäß der von Ihrer Stadt-/Gemeindeverwaltung oder vom zuständigen Entsorgungsunternehmen aufgestellten Richtlinien.

#### 10.4.1 Außer Betrieb nehmen

##### VORSICHT!

**Ausgediente Geräte sind sofort fachgerecht außer Betrieb zu nehmen, um einen späteren Missbrauch und die Gefährdung der Umwelt oder von Personen zu vermeiden.**



- Alle umweltgefährdenden Betriebsstoffe aus dem Alt-Gerät entsorgen.
- Die Maschine gegebenenfalls in handhabbare und verwertbare Baugruppen und Bestandteile demontieren.
- Die Maschinenkomponenten und Betriebsstoffe den dafür vorgesehenen Entsorgungswegen zuführen.

#### 10.4.2 Entsorgung von elektrischen Geräten

Elektrische Geräte enthalten eine Vielzahl wiederverwertbarer Materialien sowie umweltschädliche Komponenten.

Diese Bestandteile sind getrennt und fachgerecht zu entsorgen. Im Zweifelsfall an die kommunale Abfallentsorgung wenden.

Für die Aufbereitung ist gegebenenfalls auf die Hilfe eines spezialisierten Entsorgungsbetriebs zurückzugreifen.

#### 10.4.3 Entsorgung von Schmierstoffen

Die Entsorgungshinweise für die verwendeten Schmierstoffe stellt der Schmierstoffhersteller zur Verfügung. Gegebenenfalls nach den produktspezifischen Datenblättern fragen.

#### 10.5 Entsorgung über kommunale Sammelstellen

Entsorgung von gebrauchten, elektrischen und elektronischen Geräten (Anzuwenden in den Ländern der Europäischen Union und anderen europäischen Ländern mit einem separaten Sammelsystem für diese Geräte).



Das Symbol auf dem Produkt oder seiner Verpackung weist darauf hin, dass dieses Produkt nicht als normaler Haushaltsabfall zu behandeln ist, sondern an einer Annahmestelle für das Recycling von elektrischen und elektronischen Geräten abgegeben werden muss.

Durch Ihren Beitrag zum korrekten Entsorgen dieses Produkts schützen Sie die Umwelt und die Gesundheit Ihrer Mitmenschen. Umwelt und Gesundheit werden durch falsche Entsorgung gefährdet. Materialrecycling hilft den Verbrauch von Rohstoffen zu verringern. Weitere Informationen über das Recycling dieses Produkts erhalten Sie von Ihrer Gemeinde, den kommunalen Entsorgungsbetrieben oder dem Geschäft, in dem Sie das Produkt gekauft haben.

## 11 Produktbeobachtung

Wir sind verpflichtet, unsere Produkte auch nach der Auslieferung zu beobachten.

Bitte teilen Sie uns alles mit, was für uns von Interesse ist:

- Veränderte Einstelldaten.
- Erfahrungen mit dem Trockensauger, die für andere Benutzer wichtig sind.
- Wiederkehrende Störungen.

Stürmer Maschinen GmbH  
Dr.-Robert-Pfleger-Str. 26  
D-96103 Hallstadt

Fax: (+49)0951 96555-55

E-Mail: [info@cleancraft.de](mailto:info@cleancraft.de)




**Stürmer Maschinen GmbH**  
 Dr.-Robert-Pfleger-Straße 26  
 D-96103 Hallstadt  
 +49 951 96 555 - 0  
[info@stuermer-maschinen.de](mailto:info@stuermer-maschinen.de)  
[www.stuermer-maschinen.de](http://www.stuermer-maschinen.de)

